

2024 Yılı Mezun Değerlendirme Anketi Raporu

Aksaray Üniversitesi 2024 yılı mezun değerlendirme anketine 795'i (%55,56) erkek, 636'sı (%44,44) kadın olmak üzere toplam 1431 kişi katılmıştır. Anket, mezunların üniversite deneyimlerini ve aldıkları eğitimin kalitesini değerlendirmek amacıyla beş temel boyutta (Eğitim Kalitesi, Eğitim Olanakları, Kariyer Katkısı, Kişisel Gelişim ve Genel Memnuniyet) toplam 22 soru ile gerçekleştirilmiştir. Cronbach Alpha güvenirlik katsayısı 0.970 olan anket sonuçları, mezunlarımızın üniversite deneyimlerine ilişkin kapsamlı ve güvenilir bir değerlendirme sunmaktadır.

Ölçek Boyutlarının İstatistiksel Analizi

Tablo 1. Ölçek Boyutlarının İstatistiksel Özeti

Boyut	Cronbach Alpha	Madde Sayısı	Ortalama	Std Sapma	Min	Maks	Eksik Veri
Eğitimde Kalite	0.933	5	3.12	1.43	0.0	5.0	431
Eğitim Olanakları	0.857	5	2.92	1.43	0.0	5.0	432
Kariyer Katkısı	0.863	4	2.70	1.50	0.0	5.0	433
Kişisel Gelişim Katkısı	0.924	4	3.23	1.42	0.0	5.0	431
Genel Memnuniyet	0.925	4	3.21	1.47	0.0	5.0	431
Tüm Ölçek	0.970	22	3.04	1.45	0.0	5.0	431

Ölçeğin Yapı Geçerliliği

Ölçeğin yapı geçerliliğini test etmek amacıyla açımlayıcı faktör analizi yapılmıştır. Faktör analizinin yapılabilmesi için öncelikle KMO ve Bartlett testleri incelenmiştir. Elde edilen (Kaiser-Meyer-Olkin) KMO değeri 0.978 ve Bartlett testi sonucu ($\chi^2=28401.311$, $p<0.001$) anlamlı bulunmuştur. Bu değerler örneklem büyüklüğünün faktör analizi için mükemmel

uygunlukta olduğunu göstermektedir. Tablo 2'de faktör analizi sonucunda elde edilen faktör yükleri verilmiştir.

Tablo 2. Mezun Değerlendirme Anketi Faktör Analizi Sonuçları (KMO=0.978, $\chi^2=28401.311$, $p<0.001$)

Maddeler	Faktör 1 (Eğitim Kalite)	Faktör 2 (Kişisel Gelişim)	Faktör 3 (Eğitim Olanakları)	Faktör 4 (Kariyer)	Faktör 5 (Memnuniyet)
Eğitim_Kalite_1	0.674	0.368	0.267	0.227	0.223
Eğitim_Kalite_2	0.650	0.300	0.310	0.288	0.245
Eğitim_Kalite_3	0.576	0.341	0.315	0.228	0.359
Eğitim_Kalite_4	0.639	0.240	0.350	0.340	0.210
Eğitim_Kalite_5	0.587	0.438	0.299	0.230	0.251
Eğitim_Olanak_1	0.340	0.255	0.659	0.260	0.214
Eğitim_Olanak_2	0.193	0.240	0.700	0.193	0.140
Eğitim_Olanak_3	0.140	0.193	0.457	0.491	0.156
Eğitim_Olanak_4	0.416	0.233	0.580	0.260	0.155
Eğitim_Olanak_5	0.175	0.296	0.426	0.213	0.224
Kariyer_Katkı_1	0.574	0.344	0.209	0.464	0.215
Kariyer_Katkı_2	0.277	0.257	0.258	0.654	0.122
Kariyer_Katkı_3	0.286	0.211	0.281	0.543	0.185
Kariyer_Katkı_4	0.486	0.344	0.171	0.490	0.155
Kişisel_Gelişim_1	0.288	0.692	0.284	0.249	0.264
Kişisel_Gelişim_2	0.319	0.711	0.279	0.238	0.193
Kişisel_Gelişim_3	0.262	0.626	0.296	0.322	0.178
Kişisel_Gelişim_4	0.389	0.694	0.259	0.228	0.229
Genel_Memnuniyet_1	0.437	0.415	0.297	0.258	0.567
Genel_Memnuniyet_2	0.490	0.392	0.271	0.405	0.372
Genel_Memnuniyet_3	0.348	0.374	0.280	0.186	0.558

Maddeler	Faktör 1 (Eğitim Kalite)	Faktör 2 (Kişisel Gelişim)	Faktör 3 (Eğitim Olanakları)	Faktör 4 (Kariyer)	Faktör 5 (Memnuniyet)
Genel_Memnuniyet_4	0.482	0.309	0.343	0.273	0.553

Faktör analizi sonucunda, ölçeğin beş faktörlü yapısı doğrulanmıştır. Birinci faktörde Eğitim Kalitesi maddeleri (0.574-0.674), ikinci faktörde Kişisel Gelişim maddeleri (0.626-0.711), üçüncü faktörde Eğitim Olanakları maddeleri (0.426-0.700), dördüncü faktörde Kariyer Katkı maddeleri (0.490-0.654) ve beşinci faktörde Genel Memnuniyet maddeleri (0.553-0.567) yüksek faktör yükleri ile yer almıştır. Faktör yüklerinin 0.40'ın üzerinde olması, maddelerin buldukları faktörleri iyi temsil ettiklerini göstermektedir. Bazı maddelerde görülen çapraz yüklenmelere rağmen, maddelerin teorik olarak tanımlandıkları faktörlerde daha yüksek yük almaları, ölçeğin yapı geçerliğinin sağlandığını göstermektedir.

Katılanların Demografik Özellikleri

Tablo 3. Katılımcıların Demografik Özellikleri (N=1431)

Demografik Özellik	Kategori	n	%
Cinsiyet			
	Erkek	795	55.56
	Kadın	636	44.44
Eğitim Düzeyi			
	Lisans	974	68.06
	Önlisans	281	19.64
	Yüksek Lisans	159	11.11
	Doktora	17	1.19
Yaş			
	Ortalama (SS)	30.24	(6.27)
	Min-Max	21-54	
	Medyan	29	

Demografik Özellik	Kategori	n	%
Mezuniyet Yılı			
	2022-2024	454	31.72
	2019-2021	405	28.30
	2016-2018	306	21.39
	2013-2015	194	13.55
	2006-2012	72	5.04
Akademik Birim			
	Mühendislik Fakültesi	264	18.45
	İİBF	228	15.93
	Eğitim Fakültesi	221	15.44
	Fen Edebiyat Fakültesi	103	7.20
	Sosyal Bilimler Enstitüsü	78	5.45
	Ortaköy MYO	60	4.19
	Teknik Bilimler MYO	57	3.98
	Sosyal Bilimler MYO	57	3.98
	Diğer	363	25.38
Çalışma Durumu			
	Özel sektör	463	32.35
	Kamu	454	31.73
	İşsiz	276	19.29
	Kendi işi	110	7.69
	Sınavlara hazırlananlar	78	5.45
	Diğer	50	3.50

Aksaray Üniversitesi mezunlarının demografik özelliklerini incelediğimizde, katılımcıların %55,56'sının erkek (n=795), %44,44'ünün kadın (n=636) olduğu görülmektedir. Eğitim düzeyi açısından değerlendirildiğinde, mezunların büyük çoğunluğunu lisans mezunları (%68,06) oluştururken, bunu sırasıyla ön lisans (%19,64) ve yüksek lisans (%11,11)

mezunları takip etmektedir. Yaş dağılımına bakıldığında, mezunların yaş ortalamasının 30,24 (SS=6,27) olduğu ve 21-54 yaş aralığında değiştiği gözlenmiştir. Akademik birim dağılımında en yüksek oranın Mühendislik Fakültesi mezunlarında (%18,45) olduğu, bunu İktisadi ve İdari Bilimler Fakültesi (%15,93) ile Eğitim Fakültesi (%15,44) mezunlarının izlediği tespit edilmiştir. Mezunların istihdam durumuna bakıldığında, özel sektör (%32,35) ve kamu sektöründe (%31,73) çalışma oranlarının birbirine yakın olduğu, işsizlik oranının ise %19,29 düzeyinde olduğu görülmüştür. Son olarak, mezuniyet yılı dağılımında son üç yıl mezunlarının (2022-2024) örneklemin %31,72'sini oluşturması, ankete yakın dönem mezunlarının daha fazla katılım gösterdiğini ortaya koymaktadır.

Tablo 4. Mezun Değerlendirme Anketi Faktör Skorları (N=1431)

Faktörler	Ortalama (%)	Standart Sapma
Memnuniyet Boyutları		
Kişisel Gelişim	64.60	25.54
Eğitimde Kalite	62.49	25.46
Eğitim Olanakları	58.30	22.84
Kariyer Katkısı	54.02	25.25
Genel Memnuniyet		
Hesaplanan Genel Memnuniyet*	59.85	22.41
Ölçülen Genel Memnuniyet**	64.22	26.57

*Not: *Hesaplanan Genel Memnuniyet = Dört boyutun ortalaması; **Ölçülen Genel Memnuniyet = Genel memnuniyet maddelerinin ortalaması; İki genel memnuniyet skoru arasındaki korelasyon katsayısı $r=0.885$ olarak bulunmuştur.*

Mezun Değerlendirme Anketi kapsamında gerçekleştirilen faktör analizi sonucunda elde edilen memnuniyet skorları incelendiğinde, en yüksek memnuniyet düzeyinin Kişisel Gelişim boyutunda (%64,60) olduğu, bunu sırasıyla Eğitimde Kalite (%62,49), Eğitim Olanakları (%58,30) ve Kariyer Katkısı (%54,02) boyutlarının izlediği görülmektedir. Standart sapma değerlerinin 22,84 ile 25,54 arasında değişmesi, mezunların değerlendirmelerinde önemli farklılıklar olduğuna işaret etmektedir. Mezunların genel memnuniyet düzeyi iki farklı yöntemle hesaplanmış olup, dört boyutun ortalamasından elde edilen hesaplanan genel memnuniyet skoru %59,85 iken, doğrudan genel memnuniyet maddelerinden elde edilen ölçülen genel memnuniyet skoru %64,22 olarak bulunmuştur. İki

farklı yöntemle elde edilen genel memnuniyet skorları arasındaki yüksek korelasyon ($r=0.885$), ölçeğin iç tutarlılığının güçlü olduğunu göstermektedir. Dikkat çekici bir bulgu olarak, Kariyer Katkısı boyutunun diğer boyutlara göre daha düşük bir memnuniyet düzeyine sahip olması, mezunların kariyer gelişimi konusunda beklentilerinin tam olarak karşılanamadığına işaret etmektedir.

Tablo 5. Mezun Değerlendirme Anketi Akademik Birimlere Göre Faktör Skorları

(N=1123)

Akademik Birim (N)	Eğitimde Kalite	Eğitim Olanakları	Kariyer Katkısı	Kişisel Gelişim	Hesaplanan GM ¹	Ölçülen GM ²
Sosyal Bilimler Enst. (78)	71.17	55.95	56.90	68.62	63.16	72.33
Fen Edebiyat (103)	67.88	63.76	55.75	71.87	64.81	71.64
Eğitim (221)	66.28	62.23	59.21	68.18	63.98	67.82
Mühendislik (264)	59.85	57.72	52.50	61.88	57.99	61.01
İİBF (228)	58.12	57.59	47.28	64.37	56.84	62.88
İslami İlimler (55)	58.05	56.10	50.38	63.46	57.00	57.82
Sosyal Bilimler MYO (57)	65.78	57.11	52.36	60.28	58.88	64.03
Ortaköy MYO (60)	59.04	55.61	54.13	65.11	58.47	60.54
Teknik Bilimler MYO (57)	58.15	53.23	53.59	60.00	56.24	59.23

¹GM: Genel Memnuniyet (Dört boyutun ortalaması)

²GM: Genel Memnuniyet (Doğrudan ölçülen)

Akademik birimlere göre mezun memnuniyet düzeyleri incelendiğinde, 50'den fazla mezun katılımcısı olan 9 akademik birimin verileri analiz edilmiş olup, en yüksek genel memnuniyetin Sosyal Bilimler Enstitüsü (%72,33) ve Fen Edebiyat Fakültesi (%71,64) mezunlarında olduğu görülmektedir. Eğitimde kalite boyutunda da benzer şekilde Sosyal Bilimler Enstitüsü (%71,17) ve Fen Edebiyat Fakültesi (%67,88) ön plana çıkarken, kişisel gelişim boyutunda Fen Edebiyat Fakültesi mezunları (%71,87) en yüksek memnuniyet düzeyini göstermektedir. Kariyer katkısı boyutunda tüm birimlerin görece düşük skora sahip olması dikkat çekici olup, bu boyutta en yüksek memnuniyet Eğitim Fakültesi mezunlarında (%59,21) gözlenmiştir. Meslek Yüksekokulları arasında en yüksek memnuniyet düzeyinin Sosyal Bilimler MYO'da (%64,03) olduğu, eğitim olanakları boyutunda ise tüm birimlerin %53-64 aralığında değişen skora sahip olduğu tespit edilmiştir. İktisadi ve İdari Bilimler Fakültesi'nin kariyer katkısı boyutunda (%47,28) en düşük skora sahip olması, bunu İslami İlimler Fakültesi (%50,38) ve Mühendislik Fakültesi'nin (%52,50) takip etmesi, özellikle bu fakültelerde kariyer gelişimi alanında kapsamlı iyileştirmelere ihtiyaç duyulduğunu göstermektedir.

Tablo 6. Mezuniyet Dönemlerine Göre Genel Memnuniyet Skorlarının Karşılaştırması (N=1000)

Mezuniyet Dönemi	N	Hesaplanan GM (%)	Ölçülen GM (%)
2006-2012	47	60.92 ± 24.98	65.53 ± 27.01
2013-2015	143	59.69 ± 23.54	65.31 ± 25.91
2016-2018	200	62.23 ± 21.50	67.20 ± 25.81
2019-2021	289	59.03 ± 21.40	63.11 ± 26.17
2022-2024	321	59.24 ± 22.81	62.68 ± 27.59

Not: Değerler "Ortalama ± Standart Sapma" olarak verilmiştir. Kruskal-Wallis test sonuçları: Hesaplanan GM (H=2.93, p=0.57), Ölçülen GM (H=4.56, p=0.34).

Mezuniyet dönemleri arasındaki memnuniyet düzeylerinin karşılaştırılması için yapılan Kruskal-Wallis testi sonuçları, hem hesaplanan genel memnuniyet (H=2.93, p=0.57) hem de ölçülen genel memnuniyet (H=4.56, p=0.34) skorları açısından istatistiksel olarak anlamlı bir fark olmadığını göstermektedir (p>0.05). Betimsel istatistikler incelendiğinde, 2016-

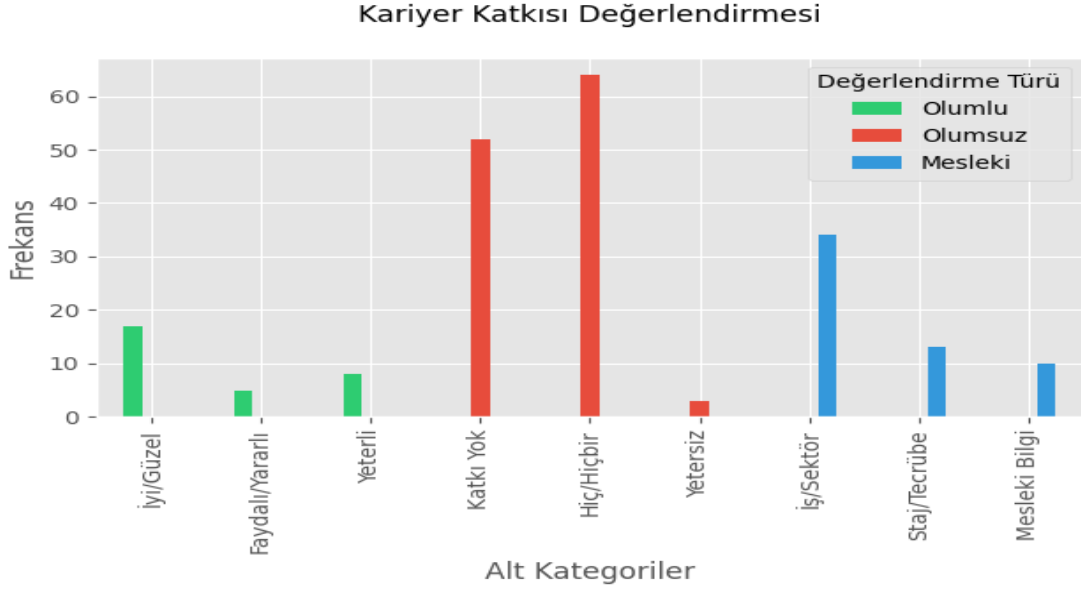
2018 dönemi mezunlarının görece daha yüksek memnuniyet düzeylerine sahip oldukları (Hesaplanan GM=62.23%, Ölçülen GM=67.20%) görülse de bu fark istatistiksel olarak anlamlı değildir. Bu bulgular, üniversitenin sunduğu eğitim ve hizmet kalitesinin yıllar içinde tutarlı bir seviyede sürdürüldüğüne işaret etmektedir.

Mezun Değerlendirme Anketi Açık Uçlu Yanıtlarının Metin Madenciliği Teknikleri ile Tematik Analizi

Eğitimin kalitesini ve etkinliğini değerlendirmede mezun görüşleri önemli bir veri kaynağı olarak kabul edilmektedir. Mezunların deneyimleri ve geri bildirimleri, kurumsal gelişim için yol gösterici olmakla birlikte, eğitim programlarının iş dünyasının beklentilerini ne ölçüde karşıladığına dair önemli ipuçları sunmaktadır. Bu çalışmada, mezunların açık uçlu sorulara verdikleri yanıtlar metin madenciliği teknikleri kullanılarak analiz edilmiştir.

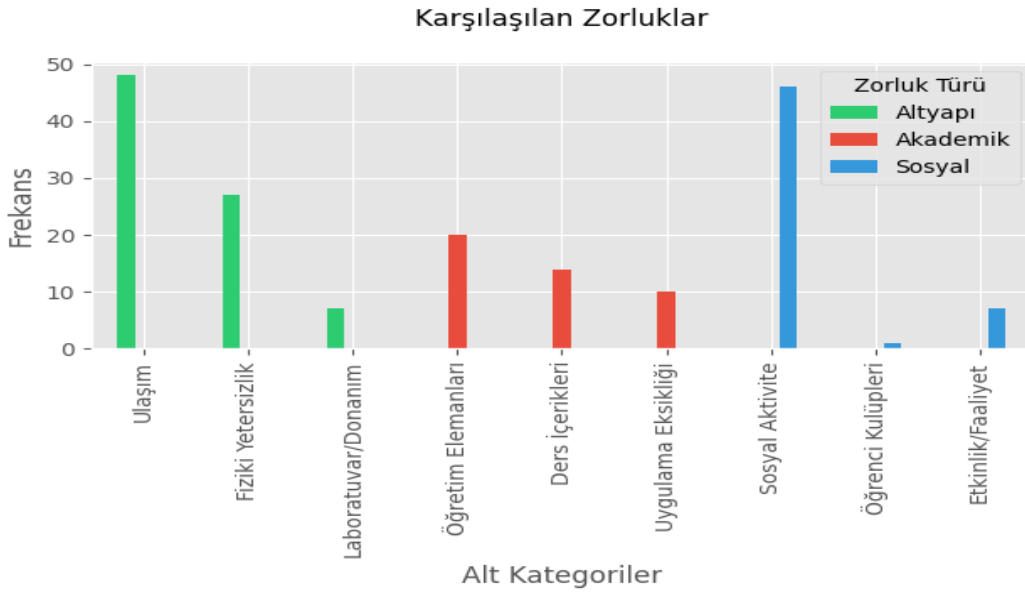
Araştırma kapsamında, mezunlara yöneltilen üç temel açık uçlu soru ("Kariyer Katkısı", "Eğitimde Karşılaşılan Zorluklar" ve "Geliştirilmesi Önerilen Alanlar") üzerinde metin madenciliği analizi gerçekleştirilmiştir. Veri ön işleme aşamasında, metinler küçük harfe dönüştürülmüş ve noktalama işaretleri temizlenmiştir. Stop-words (ve ile, bir, bu, için vb.) olarak adlandırılan bağlaç ve edatlar analizden çıkarılmıştır. Metin madenciliği sürecinde, kelime frekans analizi yapılarak en sık tekrar eden temalar belirlenmiş ve bu temalar anlamsal yakınlıklarına göre kategorize edilmiştir. Her bir kategori için frekans değerleri hesaplanarak, bulgular üç ana tema (Kariyer Katkısı, Karşılaşılan Zorluklar, Geliştirilmesi Önerilen Alanlar) ve bunların alt kategorileri şeklinde yapılandırılmıştır. Elde edilen bulgular hem sayısal veriler hem de görsel grafikler aracılığıyla sunulmuştur.

Metin madenciliği analizinden elde edilen bulgular üç temel kategoride incelenmiştir. Kariyer katkısı değerlendirmelerinde (Şekil-1), mezunların görüşleri "olumlu", "olumsuz" ve "mesleki" olmak üzere üç alt kategoride toplanmıştır. Olumsuz değerlendirmelerin (n=119) olumlu değerlendirmelere (n=30) göre belirgin şekilde yüksek olduğu gözlenmiştir. Özellikle "katkı yok" (n=52) ve "hiç/hiçbir" (n=64) ifadelerinin yüksek frekansı, mezunların kariyer katkısı konusunda önemli endişelere sahip olduğunu göstermektedir.



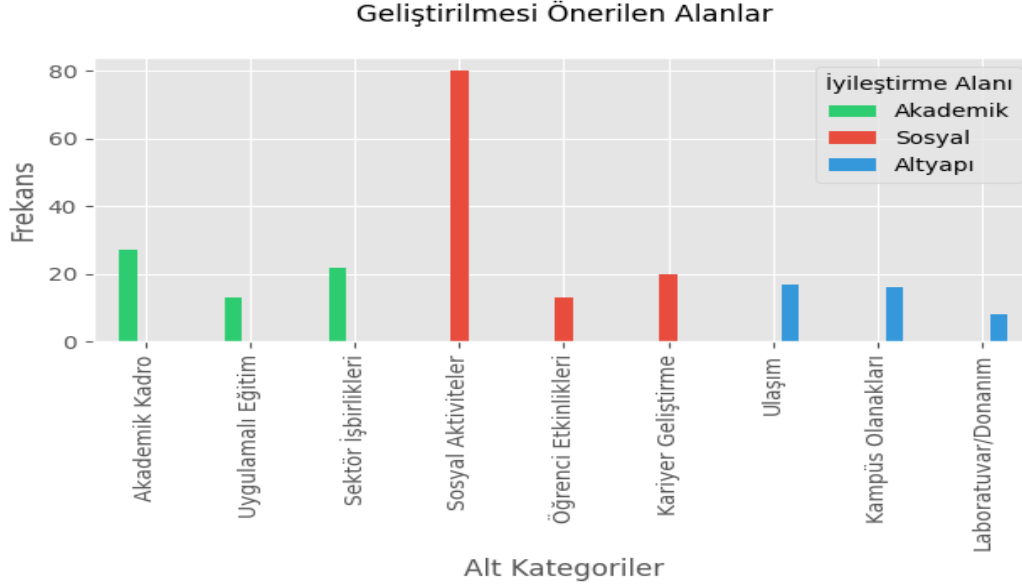
Şekil 1. Metin Madenciliği Analizine Göre Mezunların Kariyer Katkısına İlişkin Değerlendirmelerinin Frekans Dağılımı

Karşılaşılan zorluklar teması altında (Şekil 2.), "altyapı sorunları", "akademik sorunlar" ve "sosyal imkanlar" olmak üzere üç ana kategori belirlenmiştir. Bu kategoriler arasında en yüksek frekansa sahip sorunlar sırasıyla ulaşım (n=48), sosyal aktivite eksikliği (n=46) ve fiziki yetersizlikler (n=27) olarak tespit edilmiştir. Özellikle öğretim elemanlarıyla ilgili sorunların (n=20) ve ders içeriklerindeki eksikliklerin (n=14) akademik zorluklar kategorisinde öne çıktığı görülmektedir.



Şekil 2. Metin Madenciliği Analizine Göre Mezunların Eğitim Sürecinde Karşılaştıkları Zorluklara İlişkin Frekans Dağılımı

Geliştirilmesi önerilen alanlar (Şekil 3.) incelendiğinde, sosyal imkanların artırılması (n=80) en çok vurgulanan öneri olarak öne çıkmaktadır. Bunu sırasıyla akademik kadro iyileştirmeleri (n=27) ve sektör iş birlikleri (n=22) takip etmektedir. Bu kategori altında toplanan öneriler, mezunların bütünsel bir üniversite deneyimi beklentisini yansıtmaktadır.



Şekil 3. Metin Madenciliği Analizine Göre Mezunların İyileştirme Önerilerine İlişkin Frekans Dağılımı

SONUÇ VE DEĞERLENDİRME

Bu çalışmada, 1431 mezunun katılımıyla gerçekleştirilen kapsamlı analizler, Aksaray Üniversitesi'nin eğitim kalitesi ve kurumsal gelişimi hakkında önemli bulgular ortaya koymaktadır. Ölçeğin yüksek güvenirlik ($\alpha=0.970$) ve geçerlik (KMO=0.978) değerleri, araştırma bulgularının güçlü bir metodolojik temele dayandığını göstermektedir.

Mezunların genel memnuniyet düzeyinin %64,22 olarak tespit edilmesi, kurumun eğitim-öğretim faaliyetlerinde gelişime açık alanların bulunduğu işaret etmektedir. Alt boyutlar incelendiğinde, Kişisel Gelişim (%64,60) ve Eğitimde Kalite (%62,49) alanlarındaki ortalama düzeydeki memnuniyet seviyeleri, üniversitenin akademik faaliyetlerini iyileştirme potansiyeline sahip olduğunu göstermektedir. Özellikle Kariyer Katkısı boyutundaki düşük memnuniyet düzeyi (%54,02), iş dünyası ile akademi arasındaki bağların önemli ölçüde güçlendirilmesi ve mezunların kariyer beklentilerinin daha iyi karşılanması gerekliliğini ortaya koymaktadır. Bu sonuçlar, kurumun eğitim-öğretim kalitesini artırmaya yönelik kapsamlı iyileştirme stratejileri geliştirmesi gerektiğini vurgulamaktadır.

Metin madenciliği analizleri, kurumsal gelişim için üç kritik müdahale alanını ön plana çıkarmaktadır:

1. **Kariyer Gelişimi:** Olumsuz değerlendirmelerin (n=119) baskınlığı, mezunların kariyer beklentilerinin daha etkin şekilde karşılanması için sektörel iş birliklerinin artırılması ve kariyer danışmanlığı hizmetlerinin güçlendirilmesi gerekliliğini vurgulamaktadır.
2. **Altyapı ve Erişilebilirlik:** Ulaşım sorunları (n=48) ve fiziki yetersizlikler (n=27) konusundaki geri bildirimler, kampüs altyapısının ve ulaşım olanaklarının iyileştirilmesine yönelik stratejik yatırımların önemini ortaya koymaktadır.
3. **Sosyal ve Kültürel Gelişim:** Sosyal imkanların artırılması yönündeki güçlü talep (n=80), üniversite deneyiminin akademik boyutunun ötesinde, sosyal ve kültürel boyutlarının da geliştirilmesi gerekliliğine işaret etmektedir.

Bu bilgiler ışığında, Aksaray Üniversitesi'nin kurumsal gelişim stratejisinde aşağıdaki öncelikli alanların ele alınması önerilmektedir:

- Sektör-üniversite iş birliklerinin derinleştirilmesi ve kariyer geliştirme merkezinin etkinliğinin artırılması
- Kampüs altyapısının ve ulaşım olanaklarının kapsamlı bir şekilde iyileştirilmesi
- Öğrenci kulüpleri ve sosyal etkinliklerin çeşitlendirilerek desteklenmesi
- Akademik kadronun niteliksel gelişiminin sürdürülmesi
- Ders içeriklerinin sektör gereksinimleri doğrultusunda güncellenmesi

Bu çalışmanın bulguları, Aksaray Üniversitesi'nin güçlü bir akademik temele sahip olmakla birlikte, mezunların beklenti ve ihtiyaçları doğrultusunda gelişim alanlarını net bir şekilde ortaya koymaktadır. Önerilen iyileştirmelerin hayata geçirilmesi, kurumun eğitim kalitesini ve mezun memnuniyetini daha üst seviyelere taşıyacaktır.

Öğr. Gör. Dr. Muhammed Raşid BAKIR

Kalite Koordinatörlüğü