

T.C.
AKSARAY ÜNİVERSİTESİ
Kalite Koordinatörlüğü

2024-2025 EĞİTİM ÖĞRETİM YILI GÜZ DÖNEMİ AKADEMİK PERSONEL
MEMNUNİYET ANKETİ RAPORU

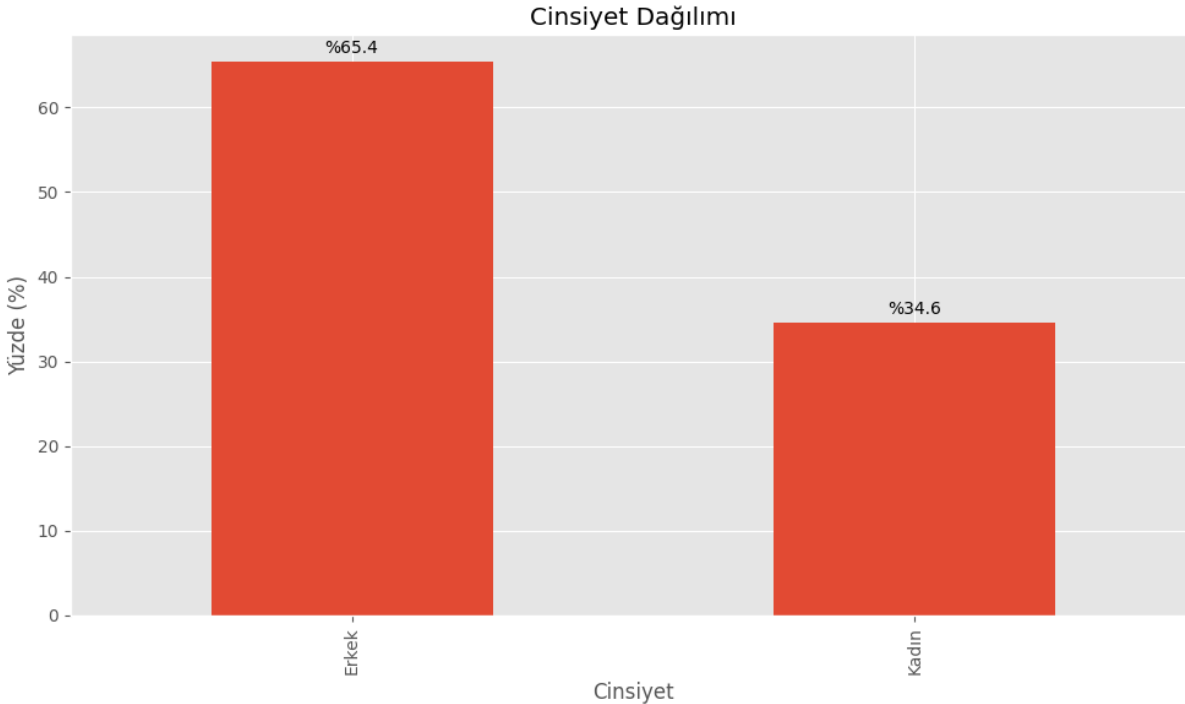
GİRİŞ

Bu rapor, Aksaray Üniversitesi'nde görev yapan akademik personelin kurumsal memnuniyet düzeylerini değerlendirmek amacıyla gerçekleştirilen anket çalışmasının sonuçlarını içermektedir. Anket çalışması, birim yönetimi, üst yönetim, eğitim-öğretim faaliyetleri, araştırma-geliştirme faaliyetleri, idari hizmetler ve toplumsal ilişkiler olmak üzere altı temel boyutta toplam 52 soru ve açık uçlu görüş bildirim bölümünden oluşmaktadır. Anket çalışmasına toplam 127 akademik personel katılım sağlamıştır. Katılımın en yüksek olduğu beş akademik birim sırasıyla Mühendislik Fakültesi (25), İktisadi ve İdari Bilimler Fakültesi (19), Fen Edebiyat Fakültesi (18), Tıp Fakültesi (12), Eğitim Fakültesi (10) olarak sıralanmıştır.

KATILIMCI PROFİLİ

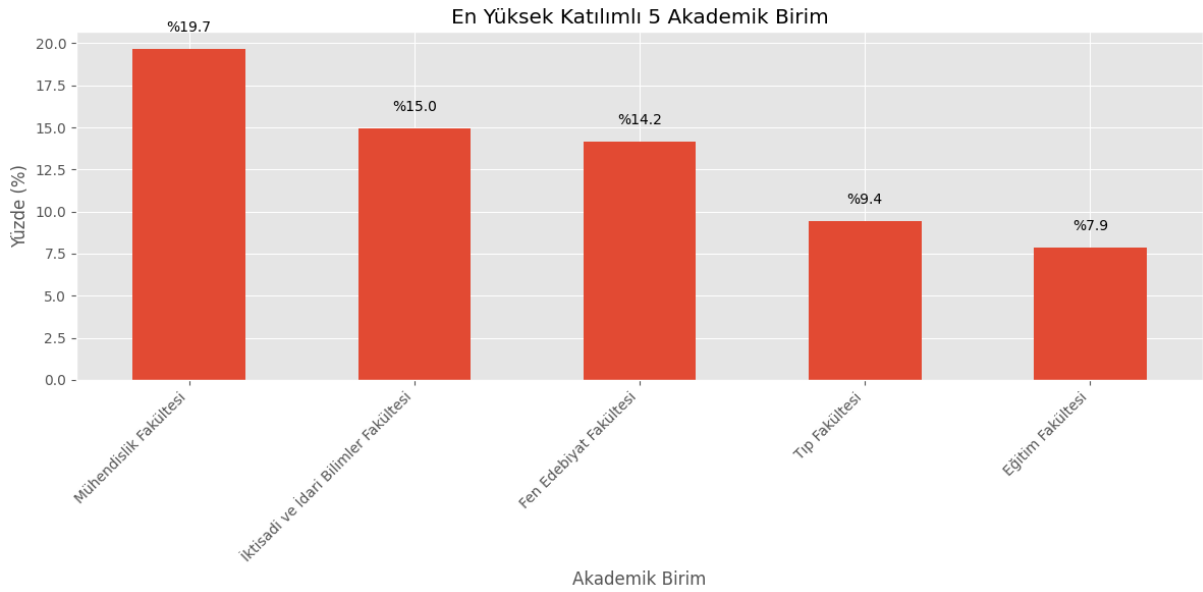
Katılımcıların demografik özellikleri şu şekildedir:

- Cinsiyet Dağılımı Ankete katılan akademik personelin %65,4'ü (83 kişi) erkek, %34,6'sı (44 kişi) kadın akademisyenlerden oluşmaktadır. Bu oranlar, üniversitemizdeki akademik kadronun cinsiyet dağılımını yansıtmaktadır.



2- Akademik Birim Dağılımı En yüksek katılım gösteren beş akademik birim sırasıyla:

- Mühendislik Fakültesi (%19,7)
- İktisadi ve İdari Bilimler Fakültesi (%15)
- Fen Edebiyat Fakültesi (%14,2)
- Tıp Fakültesi (%9,4).
- Eğitim Fakültesi (%7,9) şeklindedir. Bu beş birim, toplam katılımın %66,2'sini oluşturmaktadır.



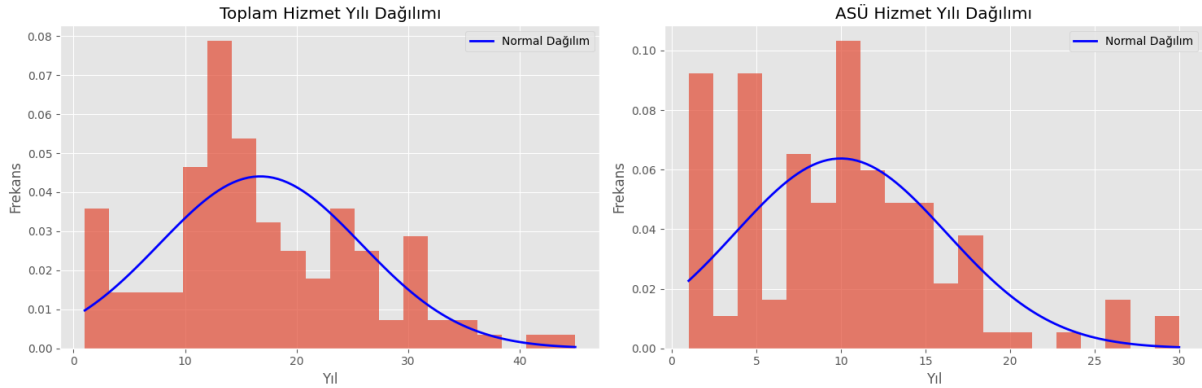
3. Hizmet Yılı Profili Toplam Hizmet Yılı:

- Ortalama: 16,7 yıl
- Medyan: 15 yıl
- Minimum: 1 yıl
- Maksimum: 45 yıl
- Standart Sapma: 9,1 yıl

ASÜ'deki Hizmet Yılı:

- Ortalama: 10 yıl
- Medyan: 10 yıl
- Minimum: 1 yıl
- Maksimum: 30 yıl
- Standart Sapma: 6,3 yıl

Hizmet yılı dağılımları incelendiğinde hem toplam hizmet yılı hem de ASÜ'deki hizmet yılı için normal dağılıma yakın bir eğilim gözlenmektedir. Toplam hizmet yılında 10-20 yıl aralığında, ASÜ hizmet yılında ise 5-15 yıl aralığında bir yoğunlaşma görülmektedir.



Tablo 1. Ölçeklerin İstatistiksel Özellikleri ve Memnuniyet Düzeyleri

Ölçek	N	Madde Sayısı	Ort.	Memnuniyet %	SS
Birim Yönetimi	127	6	3.590	71.800	1.000
Üst Yönetim	127	7	3.430	68.600	0.930
Eğitim-Öğretim	120	10	3.460	69.200	0.640
Araştırma-Geliştirme	125	8	2.940	58.800	0.780
İdari Hizmetler	127	14	3.220	64.400	0.700
Toplumsal İlişkiler	127	5	3.060	61.200	0.780
Genel Memnuniyet	127	50	3.280	65.700	0.810

Aksaray Üniversitesi'nde gerçekleştirilen akademik personel memnuniyet anketi sonuçlarına göre toplam 127 akademik personelin katılımıyla gerçekleştirilen araştırmada, tüm ölçeklerin güvenirlik katsayılarının (Cronbach α) 0.792 ile 0.970 arasında değiştiği ve yüksek güvenirlik düzeyine sahip olduğu görülmektedir. Ölçeğin geneli için hesaplanan 0.970 güvenirlik katsayısı, anketin oldukça tutarlı ölçümler yaptığını göstermektedir.

Memnuniyet düzeyleri incelendiğinde:

- En yüksek memnuniyet Birim Yönetimi boyutunda (%71,8) gözlenmiştir
- Bunu sırasıyla Eğitim-Öğretim (%69,2) ve Üst Yönetim (%68,6) boyutları izlemektedir
- En düşük memnuniyet düzeyi Araştırma-Geliştirme boyutunda (%58,8) tespit edilmiştir
- Genel Memnuniyet düzeyi %65,7 olarak hesaplanmıştır

Standart sapma değerleri incelendiğinde:

- En yüksek değişkenlik Birim Yönetimi boyutunda (SS=1) görülmektedir ki bu akademisyenlerin birim yönetimi konusundaki görüşlerinin daha fazla farklılaştığını göstermektedir.

- En düşük deęişkenlik ise Eđitim-Öđretim boyutunda ($SS=0.640$) gözlenmiştir ki bu konuda görüşlerin daha homojen olduğunu göstermektedir.

Sonuç olarak, akademik personelin birim yönetimi ve eğitim-öđretim konularında nispeten yüksek memnuniyet düzeyine sahip olduğu, ancak araştırma-geliştirme konusunda iyileştirmelere ihtiyaç duyulduğu görülmektedir. Genel memnuniyet düzeyinin %65,7 olması, kurum akademik personelinin memnuniyet düzeyinin orta düzeyde olduğunu göstermektedir.

Tablo 2. Ölçeklerin Güvenirlik ve Geçerlik Analizi Sonuçları

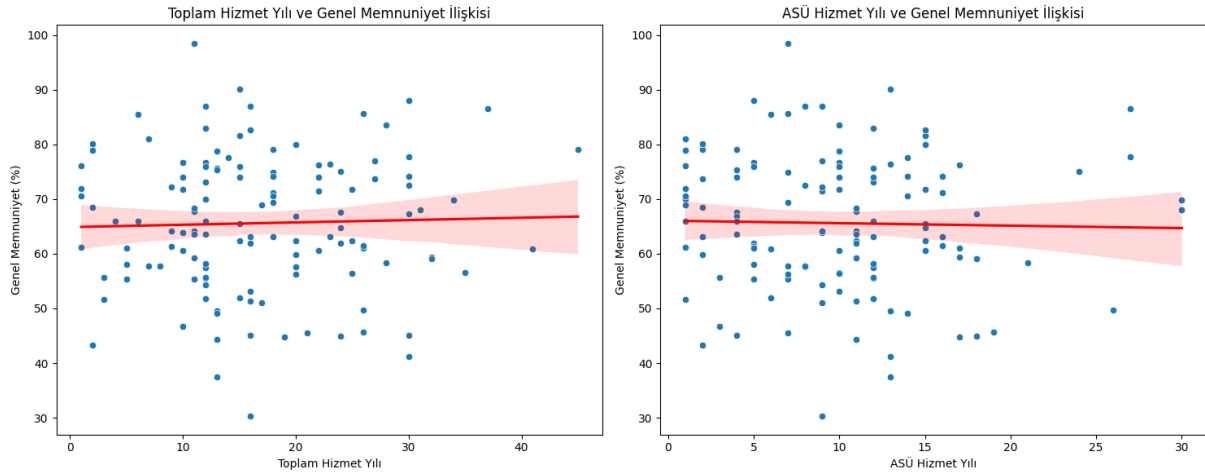
Kategori	Cronbach Alpha (Güvenirlik)	KMO	Bartlett Chi-square	Bartlett p-Olasılığı	Faktör Analizine Uygunluk
Birim Yönetimi	0.878	0.85	616.986	0.000	Uygun
Üst Yönetim	0.917	0.901	702.215	0.000	Uygun
Eđitim-Öđretim	0.792	0.752	407.536	0.000	Uygun
Araştırma-Geliştirme	0.878	0.867	489.99	0.000	Uygun
İdari Hizmetler	0.899	0.878	869.911	0.000	Uygun
Toplumsal İlişkiler	0.863	0.818	308.19	0.000	Uygun

Yapılan analizlerde ölçeklerin Cronbach Alpha deęerlerinin 0,792 ile 0,917 arasında deęiştii görülmüştür. Bu deęerler, tüm ölçeklerin yüksek güvenirlige sahip olduğunu göstermekte olup, özellikle Üst Yönetim ölçeđinin 0,917 ile en yüksek güvenirlilik düzeyine sahip olduğu dikkat çekmektedir. Kaiser-Meyer-Olkin (KMO) deęerleri incelendiđinde, 0,752 ile 0,901 arasında deęişen deęerler elde edilmiştir. Eğitim-Öđretim ölçeđi dışındaki tüm ölçeklerin 0,80'in üzerinde KMO deęerine sahip olması, örneklem büyüklüğünün faktör analizi için yeterli olduğunu göstermektedir. Bartlett küresellik testi sonuçlarına göre tüm ölçeklerin p deęerleri 0,05'ten küçük ($p < 0,001$) çıkmıştır. Bu durum, ölçeklerin faktör analizine uygun olduğunu ortaya koymaktadır. Sonuç olarak, yapılan analizler ölçeklerin yüksek düzeyde güvenilir ve geçerli olduğunu, araştırmada kullanılmaya uygun ölçüm araçları olduklarını göstermektedir.

Hizmet Yılı ile Genel Memnuniyet Düzeyi İlişkisi

Akademik personelin genel memnuniyet düzeylerinin hem toplam hizmet yılı hem de ASÜ'deki hizmet yılı ile ilişkisi incelenmiştir. Toplam hizmet yılı ile genel memnuniyet arasında pozitif

yönlü çok zayıf bir ilişki ($r = 0,031$; $p > 0,05$) bulunurken, ASÜ'deki hizmet yılı ile genel memnuniyet arasında negatif yönlü çok zayıf bir ilişki ($r = -0,023$, $p > 0,05$) tespit edilmiştir. Her iki korelasyon katsayısı da istatistiksel olarak anlamlı değildir. Bu bulgular, akademik personelin memnuniyet düzeylerinin hizmet yılından bağımsız olduğunu göstermektedir. Başka bir deyişle, kurumda veya meslekte geçirilen süre arttıkça memnuniyet düzeyinde anlamlı bir artış ya da azalış gözlenmemektedir. Saçılım grafikleri incelendiğinde de doğrusal regresyon doğrularının yatay bir seyir izlediği, yani hizmet yılı artışının memnuniyet üzerinde belirgin bir etkisinin olmadığı görülmektedir.



Tablo 3. Cinsiyete Göre Genel Memnuniyet Düzeyine İlişkin Bağımsız Örneklem t-Testi Sonuçları

Cinsiyet	N	Ortalama	Std. Sapma	t	p
Kadın	44	68,21	12,58	1,742	0,084
Erkek	83	64,21	12,20		

Akademik personelin genel memnuniyet düzeylerinin cinsiyete göre farklılaşıp farklılaşmadığını belirlemek için bağımsız örneklem t-testi yapılmıştır. Öncelikle verilerin normal dağılım varsayımı Shapiro-Wilk testi ile kontrol edilmiş ve her iki grup için de normal dağılım varsayımı sağlanmıştır ($p_{kadın} = 0.587$; $p_{erkek} = 0.645$). Varyansların homojenliği Levene testi ile incelenmiş ve varyansların homojen olduğu görülmüştür ($p = 0,954$). Analiz sonuçlarına göre, kadın akademik personelin genel memnuniyet düzeyi ($\bar{x} = 68,21$; $SS = 12.58$) erkek akademik personele ($\bar{x} = 64,21$; $SS = 12,20$) göre daha yüksek olmasına rağmen, bu fark istatistiksel olarak anlamlı değildir ($t = 1,742$; $p > 0,05$). Bu bulgu, akademik personelin genel memnuniyet düzeylerinin cinsiyete göre farklılaşmadığını göstermektedir.

Açık Uçlu Yorumların Tematik Analizi

Açık uçlu yorumların analizi için Python programlama dilinde NLTK (Natural Language Processing Toolkit) kütüphanesi kullanılarak metin madenciliği çalışması yapılmıştır. İlk aşamada metinler üzerinde ön işleme (preprocessing) adımları uygulanmış; bu kapsamda tüm metinler küçük harfe çevrilmiş, noktalama işaretleri temizlenmiş ve NLTK kütüphanesinden Türkçe stop words (bağlaç, edat gibi anlam taşımayan kelimeler) filtrelemesi yapılmıştır. collections kütüphanesinin Counter fonksiyonu kullanılarak kelime frekans analizleri gerçekleştirilmiştir. Ardından önceden belirlenen anahtar kelimeler ve regex (regular expressions) kullanılarak tematik sınıflandırma yapılmıştır. Son olarak pandas kütüphanesi yardımıyla veriler yapılandırılmış ve sekiz ana tema altında kategorize edilmiştir. Bu süreçte bir yorumun birden fazla temaya ait olabilmesi durumu (multi-label classification) göz önünde bulundurulmuştur.

Analiz sonuçları şu şekildedir:

1. **Fiziki Koşullar ve Altyapı & Öğrenci ve Eğitim** (11 yorum) En çok yorum alan iki tema olmuştur. Fiziki koşullar temasında özellikle ofis ortamlarının temizliği, binaların bakımı ve teknik donanım ihtiyaçları ön plana çıkmıştır. Öğrenci ve eğitim temasında ise eğitim kalitesinin artırılması ve öğrencilerin kültürel gelişimi konuları vurgulanmıştır.
2. **Akademik Atama ve Yükseltme** (10 yorum) Dr. Öğretim Üyeliği atama kriterleri, dil puanı gereklilikleri ve yükseltme şartlarının ağırlığı konularında yoğun geri bildirimler alınmıştır. Özellikle 2020 yılından sonraki kriter değişikliklerinin yarattığı zorluklar dile getirilmiştir.
3. **Yönetim ve İdari İşler** (8 yorum) Yönetim süreçleri, karar alma mekanizmaları ve idari işleyiş konularında görüşler bildirilmiştir. Özellikle katılımcı yönetim anlayışı talebi öne çıkmıştır.
4. **Yemekhane ve Yemek** (6 yorum) Yemek kalitesi, çeşitliliği ve yemekhane lokasyonu konularında iyileştirme talepleri iletilmiştir. Özellikle yemeklerin lezzeti ve servis kalitesi konusunda eleştiriler bulunmaktadır.
5. **Kampüs Güvenliği ve Trafik & Çalışma Koşulları** (5'er yorum) Kampüs içi trafik düzenlemeleri ve güvenlik önlemleri konusunda iyileştirme talepleri ile mesai saatleri ve çalışma ortamı konularında görüşler bildirilmiştir.

6. **Araştırma ve Bilimsel Faaliyetler** (3 yorum) En az yorum alan tema olmakla birlikte, BAP yönetimi ve bilimsel araştırma destekleri konularında önemli geri bildirimler içermektedir.

Öne Çıkan Hususlar:

- 1) Akademik personelin atama ve yükseltme kriterleri konusundaki endişeleri
- 2) Fiziki altyapı ve temizlik hizmetlerindeki eksiklikler
- 3) Yemekhane hizmetlerinin iyileştirilmesi gerekliliği
- 4) Kampüs içi trafik düzenlemesi ihtiyacı
- 5) Çalışma koşullarının iyileştirilmesi talebi

Bu bulgular, kurumun öncelikli olarak ele alması gereken konuları işaret etmekte ve iyileştirme çalışmaları için yol gösterici nitelik taşımaktadır.

SONUÇ VE ÖNERİLER

Aksaray Üniversitesi akademik personelinin kurumsal memnuniyet düzeyinin %65,7 ile orta düzeyde olduğu tespit edilmiştir. En yüksek memnuniyet %71,8 ile birim yönetimi alanında gözlenirken, en düşük memnuniyet %58,8 ile araştırma-geliştirme boyutunda ortaya çıkmıştır. Akademik personelin memnuniyet düzeyinin cinsiyet ve hizmet yılından bağımsız olduğu görülmüştür. Açık uçlu yorumların analizi sonucunda, akademik personelin özellikle atanma ve yükseltme kriterleri, fiziki altyapı ve temizlik hizmetleri ile yemekhane hizmetleri konularında iyileştirme beklentisi içinde olduğu belirlenmiştir. Bu kapsamda, araştırma-geliştirme faaliyetlerinin desteklenmesi, atama kriterlerinin yeniden değerlendirilmesi, fiziki altyapı ve temizlik hizmetlerinin iyileştirilmesi, kampüs içi trafik düzenlemelerinin gözden geçirilmesi ve yemekhane hizmetlerinin kalitesinin artırılması öncelikli iyileştirme alanları olarak önerilmektedir. Ayrıca, öğrencilerin kültürel gelişimini destekleyecek faaliyetlerin artırılması kurumun gelişimine katkı sağlayacak önemli hususlar olarak görülmektedir.

Öğr. Gör. Dr. Muhammed Raşid BAKIR